

ANUARUL

COMISIUNII MONUMENTELOR ISTORICE

PE

1914

PUBLICAT DE

ALEX. LĂPĚDATU

SECRETARUL COMISIUNII



BUCUREȘTI

INST. DE ARTE GRAFICE CAROL GÖBL S^{SOE} I. ST. RASIDESCU

10, STRADA PARIS (FOSTĂ DOAMNEI). 16

1915.

729

V.

RAPOARTE ȘI CERCETĂRI

Dela personalul Comisiunii

BISERICA DIN CORNUL DE SUS-PRAHOVA

Conform delegațiunii, am vizitat în ziua de 30 Oct. 1914, biserica din Cornul de sus (Prahova). Această umilă biserică de sat, în simplitatea ei rustică se prezintă în mod foarte plăcut și impresionează atât prin înfățișarea ei modestă și pitorească în mijlocul cimitirului satului, la umbra pomilor înalți, cât și mai ales prin pictura ce se desfășoară de jur împrejurul ei, sub streășina largă și joasă a acoperișului de șindrilă înegrită. Această pictură naivă prezintă un colorit armonios și ar putea servi drept model pentru bisericile de sat: ea întrunește o tehnică simplă cu sentimentul naiv al poporului.

Ca arhitectură biserica nu prezintă nimic particular, s'ar putea spune chiar că arhitectura lipsește și că interesul este pur pitoresc. E zidită din piatră de munte tencuită foarte rudimentar, turla e din scânduri așezate vertical fără nici un meșteșug, acoperișul e de șindrilă veche, afară de turlă care e învelită cu tichiea. Crucea din spre apus lipsește.

Interiorul bisericii e în stare bună. Intrarea se face printr'o tindă cu arcade în fața căreia acoperișul se lățește, rotunjindu-se spre a adăposti pe credincioși. Toată biserica e boltită și zugrăvită, pictura însă nu e așa de bine conservată ca cea din exterior și pe alocurea este ștearsă sau înegrită.

Biserica este interesantă mai ales din punct de vedere al picturii și al cadrului natural în care e așezată și în orice caz trebuie păstrată așa cum este. De aceia mă unesc cu părerea d-lui defensor eclesiastic și cred că s'ar putea da un ajutor pentru reparația bisericii, în sensul de a se întocmi un deviz arătând ce reparații să se facă spre a fi siguri că nu se va modifica înfățișarea actuală a bisericii. Tot odată cred că s'ar putea interveni la Ministerul Domeniilor sau la Eforia Spitalelor Civile pentru obținerea șindrilii necesare; lucrători șindrilari se găsesc în sat.

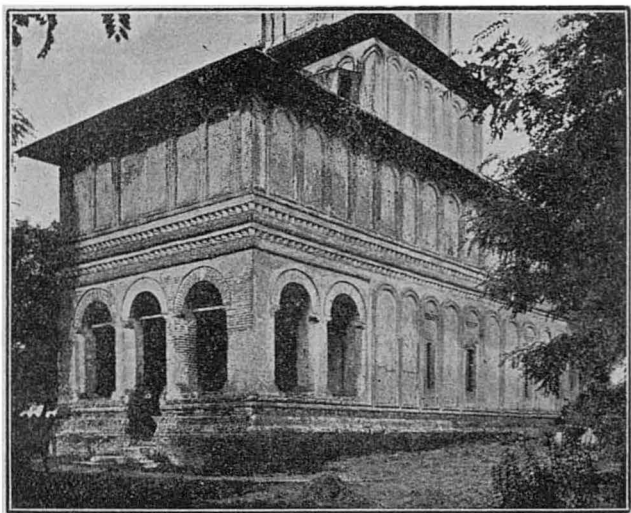
Reparațiunile necesare ar fi: 1. Refacerea învelitoarei, eventual și reparația șarpantei unde va fi necesară. 2. Reparația streșinei de lemn cu băgare de seamă, spre a nu se atinge pictura. 3. Reparația tencuelii exterioare unde e stricată și fără a se atinge pictura, ceiace s'a întâmplat la o reparație precedentă, când s'a întins varul dimprejurul ferestrelor până peste pictură, acoperind-o. 4. Refacerea crucii dinspre apus, după modelul celorlalte două existente. Spre a se asigura păstrarea acestei biserici sunt de părere că poate fi declarată monument public.

N. Ghika

BISERICA DIN BALACI-TELEORMAN

Domnule Președinte,

Am onoare a vă comunica rezultatul cercetărilor ce am făcut asupra bisericii din Balaci (Teleorman), (cf. adresei No. 51.654, aci anexată).



Biserica din Balaci-Teleorman.

Grandioasa biserică e zidită de Aga Bălăceanul, ginerele