

1 – 1981

Revista muzeelor  
și monumentelor

# MONUMENTE ISTORICE ȘI DE ARTĂ



## COLEGIUL DE REDACȚIE

dr. Lucian ROȘU, redactor-șef, Gavrilă SARAFOLEAN, redactor-șef adjunct, Mircea DEAC, Ion GRIGORESCU, Maria IACOB, dr. Mircea MUȘAT, Elisabeta RUȘINARU

Redactori:

Ion GRIGORESCU, Maria IGNAT, Anghel Pavel, Elisabeta RUȘINARU, Decebal ȚOCA

Secretar de redacție:

Paul Cornel CHITIC

Prezentarea grafică și tehnică:

Corneliu MOLDOVEANU

---

*Corectura* asigurată de serviciul de corectură al I.S.I.A.P. (Întreprinderea de stat pentru imprimate și administrarea publicațiilor).

---

*Redacția:* Calea Victoriei nr. 174, cod 71101, sector 1, București, telefon: 50 48 68. *Administrația:* Întreprinderea de stat pentru imprimate și administrarea publicațiilor, Piața Scintei nr. 1, cod 71554, sect. 1, București, telefon 17 60 10, interior 1277. Abonamentele se fac la administrație — prin poștă sau virament, I.S.I.A.P. (Întreprinderea de stat pentru imprimate și administrarea publicațiilor), cont 64 51 301 52 B.N.R.S.R. Filiala sector 1, București și la oficiile poștale sau difuzorii de presă. Costul unui abonament (10 numere „Muzee“ și 2 numere „Monumente istorice și de artă“), lei 210 anual. Pour l'étranger: ILEXIM — Departamentul export-import presă P.O. Box 136—137, telex 11226, București, str. 13 Decembrie nr. 3. Taxele poștale achitate conform aprobării D.G.P.Tc. Nr. 137/7475/1979

---

Tiparul executat la ÎNTRINDEREA POLIGRAFICĂ  
SIBIU  
40880

Lei 30

CONSILIUL CULTURII ȘI EDUCAȚIEI SOCIALISTE

revista muzeelor și monumentelor

# MONUMENTE ISTORICE ȘI DE ARTĂ

---

Nr. 1 • 1981

---

ANUL I

## **Coperta I**

Vedere din centrul orașului Tg. Mureș,

## **Coperta a IV-a**

Arhitecturi în centrul orașului Piatra Neamț. În medalion, detaliu ornamental de pe piatra de mormint a Bălașei Cantacuzino (Tîrgoviște)

Printre personalitățile culturale de seamă din primele decenii ale secolului al XX-lea care au luptat pentru promovarea unei arhitecturi românești de forme naționale și au militat, în cadrul Comisiunii Monumentelor Istorice și în paginile prestigioasei sale publicații, pentru conservarea și restaurarea monumentelor de arhitectură în spirit științific, adică respectând istoria monumentului ce se cerea restaurat, s-au distins trei arhitecți: Grigore Cerchez, Nicolae Ghica-Budești și Petre Antonescu.

**Grigore Cerchez** (1850—1927) și-a făcut studiile la Paris. A fost diplomat al cunoscutei École Centrale des Arts et manufactures. Titlul de inginer diplomat în arte și manufacturi i-a dat dreptul să facă — și a făcut cu pricepere și talent — și inginerie și arhitectură.

Reîntors de la studii la București, în anul 1873, a ocupat curând postul de inginer șef al Capitalei, în care calitate a inițiat marile lucrări edilitare legate de rectificarea și adâncirea cursului Dimboviței și a schițat, cel dintâi, un plan de sistematizare a orașului.

Este autorul unui mare număr de edificii publice și particulare, cele mai multe concepute în spiritul eclectismului de școală franceză, caracteristic celei de a doua jumătăți a veacului al XIX-lea, dar câteva din cele realizate în ultima perioadă a vieții — printre care palatul Școlii superioare de arhitectură de pe strada Biserica Enei, casele Disescu de pe Calea Victoriei și aripa de nord a palatului de la Cotroceni — au fost proiectate și realizate în spiritul curentului de afirmare a specificului național, care a dominat arhitectura românească de la sfârșitul veacului al XIX-lea și primele decenii ale veacului al XX-lea.

Om de cultură și iubitor al trecutului istoric al poporului român, Grigore Cerchez s-a ocupat și de soarta monumentelor vechi de arhitectură, mai cu seamă după numirea sa, în 1907, ca membru al Comisiunii Monumentelor Istorice. În această din urmă calitate s-a pronunțat cu hotărâre împotriva concepției arbitrare aplicate la restaurarea bisericilor Sf. Niculae din Iași și Sf. Dumitru din Craiova ca și la cea a vechii mitropolii din Tirgoviște de către arhitectul francez A. Lecomte du Noüy. Este cel dintâi care, intervenind direct, a dovedit prin faptă că o adevărată și corectă restaurare poate fi făcută și în timp mai scurt și cu sume de bani incomparabil mai mici decât cele cheltuite de Lecomte du Noüy, de pildă, cu dărîmarea și reelădirea în forme cu totul diferite de cele originare, ale bisericii Sf. Dumitru de la Craiova<sup>1</sup>.

Încă de la sfârșitul veacului al XIX-lea, pe cînd șantierul pentru construirea noului palat episcopal de la Curtea de Argeș

era deschis, Lecomte du Noüy ceruse Ministerului Cultelor să i se acorde suma de 50.000 lei cu care să înceapă studiile și lucrările preliminare în vederea „restaurării” bisericii domnești Sf. Niculae din Curtea de Argeș. În așteptarea creditului care, din fericire pentru soarta ce ar fi avut clădirea, n-a fost aprobat, arhitectul francez a procedat la ridicarea schelelor și proptirea zidurilor atât în exterior cât și în interior. Rămasă în această stare pînă în 1911 cînd ar fi urmat să fie dărîmată, biserica a fost încredințată grijii lui Grigore Cerchez, care, cercetînd-o la fața locului, a declarat că „se încumelă să o scape de la dărîmare”; a cerut deci și a obținut din partea Comisiunii Monumentelor Istorice, al cărei membru era, autorizația ca, împreună cu arhitectul N. Ghica-Budești, să porceadă la întocmirea proiectului de restaurare. Începute în mai 1911, lucrările de consolidare și restaurare, executate în condiții tehnice ireproșabile, — care au asigurat monumentului o conservare a cărei trăinicie se poate constata și azi — au fost încheiate în toamna aceluiași an și costul n-a depășit suma de 100.000 lei.

**Nicolae Ghica-Budești** (1869—1943), spirit ponderat, cu o solidă cultură inginerescă (absolvent al Politehnicii din București în 1893 și-a făcut studiile de arhitectură la Paris, la Ecole de Beaux Arts, unde a obținut diploma de arhitect în 1901), a cercetat, în orașele și centrele istorice ale Franței, Italiei și Greciei, un mare număr de monumente reprezentative ale arhitecturii universale. Sesizarea valorii și a locului pe care acestea îl ocupă în cultura materială a popoarelor respective a contribuit la lărgirea orizontului său artistic și la precizarea propriei năzuințe în legătură cu direcția pe care avea să o urmeze în cariera sa de profesionist și studios al arhitecturii.

Întors în țară s-a alăturat cu convingere idealului urmărit în acea vreme de înaintașul său Ion Mincu și de fostul său coleg de școală la Paris, Petre Antonescu, privind afirmarea în arhitectură a unui specific național. Numit în 1905 arhitect al Ministerului Cultelor și Instrucțiunii publice și trecut în 1906 în aceeași calitate la Comisiunea Monumentelor Istorice pendinte de același minister, el s-a dedicat cu pasiune cercetării arhitecturii românești vechi, întocmind, în primul rînd pentru acele monumente ce se cereau restaurate, studii monografice și tehnice pe care le-a publicat în „Buletinul Comisiunii Monumentelor Istorice”, începînd chiar din 1908 cînd a apărut primul număr al acestei prestigioase publicații de specialitate. În continuare, ca șef al serviciului tehnic al Comisiunii, timp de mai bine de 30 de ani, apoi pînă la sfârșitul propriei vieți, în calitate de membru al aceleiași Comisiuni, a contribuit cu fapta și sfaturile sale la punerea bazelor unei sănătoase activități științifice de restaurare a monumentelor istorice din țara noastră.

Alături de numeroase lucrări de restaurare, executate în cadrul serviciului tehnic al Comisiunii Monumentelor Istorice,

<sup>1</sup> Pentru dărîmarea bisericii s-a cheltuit suma de 45.000 lei, iar pentru edificarea celei noi, peste 420.000 lei aur și aceasta s-a chemat atunci restaurare. Vezi pentru această chestiune Grigore Ionescu, *Sur les débuts des travaux de restauration des monuments historiques en Roumanie et l'activité de l'architecte français André Lecomte du Noüy en ce domaine*, în „Revue Roumaine d'Histoire de l'Art”, serie Beaux-Arts, tome XVII, 1980, p. 83—126.



Grigore Cerechez

N. Ghica-Budești a proiectat și executat, în spiritul și formele arhitecturii pămîntene, pe care a studiat-o cu pasiune, și câteva edificii noi — clădiri publice, locuințe particulare, biserici. Opera sa cea mai reprezentativă în acest domeniu este palatul clădit în București pe șoseaua Kiseleff pentru Muzeul de artă populară românească. Edificiul, început în 1912 și

tură — a funcționat în învățămîntul superior de arhitectură din 1908 pînă în 1938 — N. Ghica-Budești s-a distins deopotrivă și ca cercetător al arhitecturii medievale românești. Alături de colaboratorii cei mai fecunzi la „Buletinul Comisiunii Monumentelor Istorice“, autori de studii cu caracter monografic privind monumentele noastre istorice, — ne referim în special la Nicolae Iorga și Gheorghe Balș — numele lui N. Ghica-Budești se înscrie cu cinste în istoriografia artei medievale românești din prima jumătate a veacului al XX-lea. Aportul îndelungatei sale activități de cercetător al monumentelor religioase medievale este concretizat într-o vastă monografie dedicată *Evoluției arhitecturii religioase din Muntenia și Oltenia*, compusă din patru volume, apărute în colecția „Buletinului Comisiunii Monumentelor Istorice“, respectiv în anii 1927, 1930, 1932 și 1935.

Fără să fi putut egala în erudiție și intuiție pe Gheorghe Balș — care pentru arhitectura religioasă moldovenească medievală ne-a lăsat o operă capitală: trei masive volume dedicate, primul, bisericilor lui Ștefan cel Mare, al doilea bisericilor și mănăstirilor moldovenești din perioada 1527—1528, iar al treilea bisericilor și mănăstirilor moldovenești din veacurile XVII și XVIII — N. Ghica-Budești, fixînd pentru lucrările sale un cadru geografico-istoric poate nu suficient de larg și punînd accentul mai mult asupra înriurilor venite din afară, decît pe sintezele și aportul local în evoluția istorică a arhitecturii românești, are totuși meritul de a ne fi pus la dispoziție un inventar exhaustiv al bisericilor clădite în perioada Evului Mediu în Muntenia și Oltenia. Stăpin pe știința sa de inginer, el a cercetat cu atenție structurile specifice și formele bisericii românești, pe care le-a analizat în toate amănunțele, formulînd observații prețioase în ceea ce privește materialele de construcție, tehnica, plastica monumentală și decorația arhitecturală; a stabilit totodată o clasificare științifică și minuțioasă atipurilor.

Descrierile făcute cu mîgală, releveele, desenele și fotografiile cuprinse în aceste patru mari volume constituie un ma-



Casa Disescu, azi sediul Institutului de Istoria artei (arhitect: Gr. Cerechez)

continuat cu greu după primul război mondial, a fost dat în folosință în 1939 după ce se construiseră numai trei din cele patru aripi proiectate<sup>2</sup>.

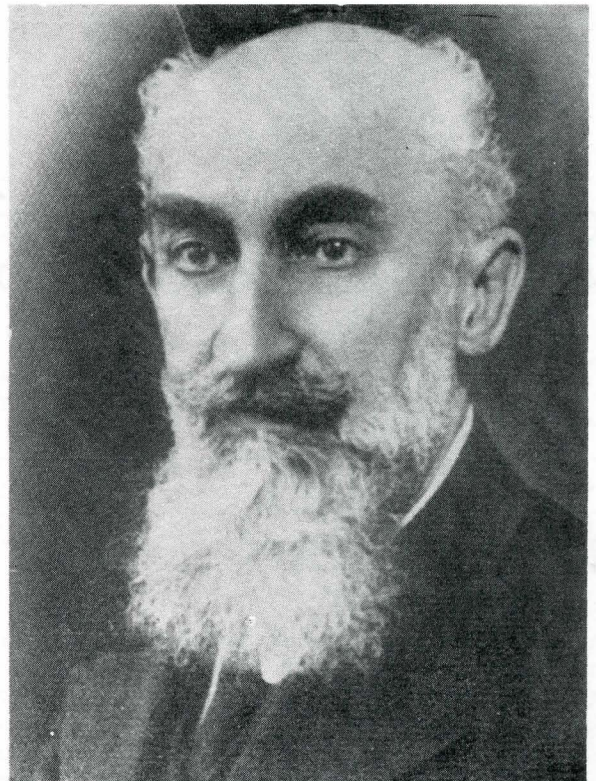
Valoros proiectant și executant de lucrări de arhitectură, profesionist conștiincios și priceput în problemele conservării și restaurării monumentelor istorice, prețuit îndrumător al elevilor arhitecți în domeniul studiului proiectării de arhitec-

terial documentar vast și variat, folositor atît cercetătorilor istoriei arhitecturii românești cît și conservatorilor și restauratorilor de monumente istorice; a fost restructurat, prescurtat și prezentat de autor sub forma a patru conferințe pe care, după ce le-a ținut în 1937 la Sorbona (Ecole des hautes études, section des sciences religieuses), le-a revizuit și publicat în „Buletinul Comisiunii Monumentelor Istorice“, 1—2, 1942, sub titlul: *L'architecture religieuse de la Valachie — essai de synthèse*. Așa cum o arată și titlul, lucrarea constituie o prețioasă încercare de sinteză a evoluției arhitecturii religioase din Țara Românească cu care cercetătorul și omul de știință venea să întregescă — cu puțin timp înaintea sfîrșitului vieții, sur-

<sup>2</sup> Completat cu o sală de conferințe și o aripă nouă ridicată între cele două aripi vechi laterale, realizată într-o arhitectură net modernă, edificiul adăpostește azi Muzeul de istorie a partidului comunist, a mișcării revoluționare și democratice din România.



Petre Antonescu



N. Ghica-Budești

venit în decembrie 1943 — cealaltă sinteză, poate din multe privințe mai largă și mai elocventă, pe care ne-o sugerează clădirile realizate după planurile sale.

**Petre Antonescu** (1873—1965), personalitate proeminentă care a dominat activitatea arhitecturală din România primei

experienței, foarte potrivit nevoii sale de a se dăruia acelor care, ca și dînsul, aspirau să pășească spre culmile unei arhitecturi alese. A fost un pasionat arhitect și abil constructor. Lucrările sale sînt o dovadă a talentului și a vastei sale experiențe. Fiecare din ele — palate administrative, bănci, clădiri de învățămînt, hoteluri, case particulare — exprimă personalitatea arhitectului, imaginația și sensibilitatea care l-au caracterizat, știința pe care s-a bîzuit în proporționarea justă a volumelor și arta cu care a știut să sublinieze prin detalii adecvate părțile din clădire ce se cereau puse în evidență.

A fost un cercetător atent al arhitecturii noastre vechi și, fără să fi fost un restaurator, pe linia prețuirii patrimoniului artistic național, alături de inginerul Gheorghe Balș și de arhitectul N. Ghica-Budești. Ca membru al biroului tehnic al Comisiunii Monumentelor Istorice, Petre Antonescu a sprijinit — din 1924 cînd, odată cu N. Iorga și Gh. Balș, a fost numit membru al acestei înalte instituții, colectivul de tineri arhitecți care, avînd sarcina protejării monumentelor istorice, a pus bazele unei sănătoase tradiții științifice de restaurare.

\* \* \*

Exemplul triumviratului Cerchez — Antonescu — N. Ghica-Budești a constituit pentru generațiile de tineri arhitecți crescuți la școala acestora un imbold care a îngăduit o lăudabilă dezvoltare atît a arhitecturii de forme naționale cît și a lucrărilor privind conservarea și restaurarea monumentelor istorice. Protecția, restaurarea și încaadrarea în viața activă a localităților, a vechilor noastre monumente de arhitectură sînt o dovadă a învățămîntelor pe care autoritățile locale și noua generație de arhitecți și constructori, dispunînd de fonduri importante puse la dispoziție, ca niciodată în trecut, de Stat, le-au tras din activitatea în acest domeniu a înaintașilor. Sperăm ca în cadrul acțiunilor descentralizate, problema conservării și restaurării monumentelor istorice să fie privită cu aceeași ochi înțelegători de toate autoritățile constituite ca și de talentații noștri arhitecți și urbanști. În felul acesta, acordîndu-se monumentelor noastre istorice atenția, îngrijirea și asistența de care au nevoie, ele vor putea intra în toate circuitele turistice, stînd cu cinste în mijlocul frumoaselor peisaje ale țării nu numai ca elocvente mărturii de valoroasă cultură a trecutului românesc, dar și ca mijloace eficiente de educație patriotică și elemente definitorii de podoabă și mîndrie națională.



Sediul Muzeului de istorie a partidului comunist, a mișcării revoluționare și democratice din România.

jumătăți a veacului al XX-lea, a fost, alături de înaintașul său Ion Mincu (1851—1912), purtător al mesajului generației sale: afirmarea specificului național în arhitectură. S-a distins în această direcție în primul rînd ca profesor. Cu această funcție de răspundere și-a început activitatea profesională îndată după întoarcerea de la studii în 1900, de la vestita Ecole de Beaux Arts de la Paris. Școala Superioară de Arhitectură, care fusese întemeiată abia în 1896, s-a bucurat de neprețuitul său concurs timp de 38 de ani. Foarte activ în practica arhitecturală, Petre Antonescu a găsit în profesorat un cîmp deschis

**EVOCĂRI**

RADU GRECEANU — Nicolae Iorga și Comisiunea Monumentelor Istorice ..... 3  
 GRIGORE IONESCU — Trei personalități de seamă ale arhitecturii românești ..... 11

**CONSERVARE — RESTAURARE**

AUREL TEODORESCU — Reconstrucția capului de pod construit de Apollodor din Damasc la Drobeta-Turnu Severin .. 14  
 C. N. DEBIE — Știri noi despre casa Hagi Prodan ..... 29  
 CĂLIN HOINĂRESCU — Tradiție și influențe la casa Hagi Prodan RUXANDRA IONESCU — Considerații privind decorația casei Hagi Prodan ..... 40  
 HERMANN FABINI — Probleme legate de restaurarea Bisericii Negre din Brașov ..... 44  
 MARCEL BERENDEI, SORIN SEBASTIAN DUICU — Trei monumente feudale din Dolj, conservarea și punerea lor în valoare ..... 47  
 A. TERFVE — E. DE WITTE — Analiza produselor comerciale hidrofobizante. .... 51

**COMUNICĂRI**

MIHAI ISPIR — Locuințe feudale și case de țirgovești în Moldova secolului al XVIII-lea ..... 55  
 CARMEN CANTEMIR — Orașul Caracal. Contribuții la cunoașterea patrimoniului arhitectural de la finele secolului al XIX-lea. .... 58  
 MIHAI NICULAESCU — Cîteva monumente istorice din Țirgoviște în contextul sistematizării urbane de la sfîrșitul secolului al XIX-lea și începutul secolului al XX-lea. .... 62  
 ALEXANDRU AVRAM — Cîteva considerații cu privire la bazinele scurte din bazinul Hirtibaciului și zona Sibiului. .... 64  
 IOANA CRISTACHE-PANAIT — Locul monumentelor de cult din lemn ale județului Mureș în ansamblul arhitecturii populare românești ..... 72  
 DORINEL ICHIM — Monumente de arhitectură populară din județul Bacău. .... 76  
 OLIVER VELESCU — Sarcofagul Domniței Bălașa de Ion Georgescu. Contribuții documentare. .... 79

**OPINII**

ARCH. ȘTEFAN BALȘ — Rezultatele cercetărilor la Biserica Sf. Gheorghe din București. .... 83  
 MIHAELA STRÎMBU, UNDINA NEAMȚU — Propunere de valorificare a curților din centrul istoric al orașului Cluj-Napoca  
 GH. SĂSĂRMAN — Arhitectură și istorie, la Cluj-Napoca .... 92

**MONUMENTE DE PESTE HOTARE**

MANFRED KOLLER — Considerații privind restaurarea Bisericii Filiale din St. Georgen pe Mattig. .... 93

**CRONICĂ**

ELISABETA ANCUȚA-RUȘINARU — Pe marginea Sesiunii „Continuitate multimilenară” ..... 96

**ÉVOCATIONS**

RADU GRECEANU — Nicolae Iorga et la Commission des monuments historiques ..... 3  
 GRIGORE IONESCU — Trois grandes personnalités de l'architecture roumaine ..... 11

**CONSERVATION — RESTAURATION**

AUREL TEODORESCU — La reconstruction du pont d'Apollodore de Damasc à Drobeta-Turnu Severin ..... 14  
 C. N. DEBIE — Nouvelles informations sur la maison Hagi Prodan  
 CĂLIN HOINĂRESCU — Tradition et innovation à la maison Hagi Prodan ..... 29  
 RUXANDRA IONESCU — Considérations sur les ornements de la maison Hagi Prodan ..... 32  
 HERMANN FABINI — Les problèmes liés à la restauration de L'Église Noire de Brașov ..... 40  
 MARCEL BERENDEI, SORIN SEBASTIAN DUICU — Trois monuments féodaux dans le département de Dolj; leur conservation et mise en valeur ..... 44  
 A. TERFVE, E. DE WITTE — L'analyse des produits commerciaux hydrophobisants ..... 47  
 A. TERFVE, E. DE WITTE — L'analyse des produits commerciaux hydrophobisants ..... 51

**COMMUNICATIONS**

MIHAI ISPIR — Logements féodaux et maisons des citoyens en Moldova, pendant le XVIII<sup>e</sup> siècle ..... 55  
 CARMEN CANTEMIR — La ville de Caracal. Contributions à la connaissance du patrimoine architectural de la fin du XIX<sup>e</sup> siècle. .... 58  
 MIHAI NICULAESCU — Quelques monuments historiques de Țirgoviște dans le contexte de la systématisation urbaine de la fin du XIX<sup>e</sup> siècle. .... 62

ALEXANDRU AVRAM — Quelques considérations concernant les basiliques courtes du bassin de Hirtibaciu et de la région de Sibiu ..... 61  
 IOANA CRISTACHE-PANAIT — Le lieu des monuments de culte en bois du département de Mureș, dans l'ensemble de l'architecture populaire roumaine ..... 72  
 DORINEL ICHIM — Monuments d'architecture populaire du département de Bacău. .... 76  
 OLIVER VELESCU — Le sarcophage de la Princesse Bălașa, par Ion Georgescu. Contributions documentaires. .... 79

**OPINIONS**

Arch. ȘTEFAN BALȘ — Les résultats des recherches entreprises à l'Église Saint Georges de Bucarest ..... 83  
 MIHAELA STRÎMBU, UNDINA NEAMȚU — Une proposition sur la mise en valeur de cours du centre historique de Cluj-Napoca ..... 89  
 GH. SASARMAN — Architecture et histoire à Cluj-Napoca ..... 92

**DES MONUMENTS À L'ÉTRANGER**

MANFRED KOLLER — Considérations sur la restauration de L'Église Filiale de St. Gheorghen sur Mattig ..... 93

**CHRONIQUE**

ELISABETA ANCUȚA-RUȘINARU — „Continuité multimillénaire” ..... 96

**RECOLLECTIONS**

RADU GRECEANU — Nicolae Iorga and the Commission of Historical Monuments ..... 3  
 GRIGORE IONESCU — Three distinguished personalities of the Romanian architecture ..... 11

**PRESERVATION — RESTORATION**

AUREL TEODORESCU — The re-building of the bridge by Apollodoros of Damascus, at Drobeta-Turnu Severin ..... 14  
 C. N. DEBIE — Other information on the Hagi Prodan House .. 29  
 CĂLIN HOINĂRESCU — Tradition and innovation at the Hagi Prodan House ..... 32  
 RUXANDRA IONESCU — Opinions concerning the ornamentation of the Hagi Prodan House ..... 40  
 HERMANN FABINI — A few problems with regard to the restoration of the Black Church in Brașov ..... 44  
 MARCEL BERENDEI, SORIN SEBASTIAN DUICU — Three feudal monuments in the county of Dolj; their preservation and turning into account ..... 47  
 A. TERFVE, E. DE WITTE — The analysis of the commercial hydrofobisant products. .... 51

**COMMUNICATIONS**

MIHAI ISPIR — Feudal dwellings and town's people houses in Moldova, during the 18th century ..... 55  
 CARMEN CANTEMIR — The town of Caracal. Contributions to the knowledge of the architectural patrimony, at the turn of the 19th century ..... 58  
 MIHAI NICULAESCU — A few historical monuments of Țirgoviște, in the context of the urban systematization by the end of the 19th century ..... 62  
 ALEXANDRU AVRAM — Some opinions with regard to the short basilicas within the basin of Hirtibaciu and in the area of Sibiu ..... 64  
 IOANA CRISTACHE-PANAIT — The place of the wooden cult monuments to be found in the Mureș county, — in the framework of the Romanian folk architecture ..... 72  
 DORINEL ICHIM — Folk architecture monuments in the county of Bacău ..... 76  
 OLIVER VELESCU — Princess Bălașa's coffin by Ion Georgescu. Documentary contributions. .... 79

**OPINIONS**

Arch. ȘTEFAN BALȘ — The results of the research works entered on Sf. Gheorghe Church in Bucharest. .... 83  
 MIHAELA STRÎMBU, UNDINA NEAMȚU — A proposal for the turning into account of the courts within the historical centre of the Cluj-Napoca town. .... 89  
 GH. SĂSĂRMAN — Architecture and history at Cluj-Napoca. .. 92

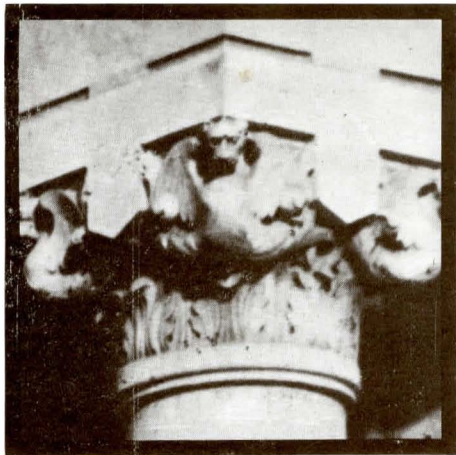
**MONUMENTS ABROAD**

MANFRED KOLLER — On the restoration of the Filial Church in St. Gheorghen on Mattig ..... 93

**CHRONICLE**

ELISABETA ANCUȚA-RUȘINARU — „A many-millenary continuity”. .... 96





**2** – 1981

**MONUMENTE ISTORICE ȘI DE ARTĂ**

