



ANUL II, No. 1.

DS

44785

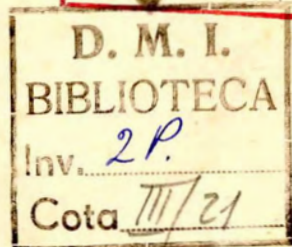
IANUARIE-MARTIE 1909.

BULETINUL

COMISIUNII

MONUMENTELOR ISTORICE

PUBLIKAȚIUNE TRIMESTRIALA

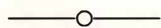


BUCUREȘTI

Inst. de Arte Grafice CAROL GÖBL S-r I. St. Rasidescu
16, STRADA DOAMNEI, 16

<http://patrimoni.gov.ro>

CUPRINSUL



TEXT

Mănăstirea lui Aron-Vodă din țarina Iașilor :

I. Note istorice.

II. Descriere arhitectonică.

Mănăstirea Hurezi :

Biserica cea mare.

Decorațiunile dela Paraclisul mitropolitan din București.

Din posesiunile Domnilor noștri în Ardeal: Vințul și Vurperu.

Cronică: Din lucrările Comisiunii, Un „mithreum” în Dobrogea și Raport despre lucrările de restaurare a mănăstirii Hurezi.

ILUSTRAȚIUNI

Mănăstirea lui Aron-Vodă :

1-2. Biserica înainte de lucrările din 1907.

3-4. Biserica după lucrările din 1907.

5. Filaret Beldiman Apamias, fost egumen.

6. Planul bisericii.

7. Secțiune longitudinală.

8. Desemnuri pe teracotele de ornamentație.

Biserica mănăstirii Hurezi :

9. Vedere dela apus-miazăzi.

10. Vedere dela apus.

11. Planul.

12. Vedere din față (desemn).

13. Fereastră.

14. Vedere laterală (desemn).

15. Detalii (desemnuri).

16. Chenarul ușii.

17. Pridvorul cel mic cu vedere în slomn.

18-19. Fragmente din chenarul ușii.

20. Morminte în biserică.

21. Coloană dela Pridvor (desemn).

22. Morminte în biserică (desemnuri).

Paraclisul mitropolitan din București :

23. Decorațiune pe perete.

24. Sf. Mercurie și Sf. Dimitrie.

25. Sf. Artemie și Sf. Mina.

26. Sf. Ierarh Grigorie Teologul.

27. Chenarul ușii.

28. Fragment de decorațiune.

29. Fragment de frescă: Sf. Ana.

30. Sf. Severian (final).

31-32. Ruinele Castelului din Vinț.

NOTĂ. — Ilustrațiile de sub No. 20, 23—30 sunt după fotografiile făcute de d. Inginer Stelian Petrescu, iar desenurile — afară de cele dela pag. 11, 12 și 13 — sunt lucrate de d. I. D. Trajanescu, arhitect.



MĂNĂSTIREA HUREZI

— BISERICA CEA MARE —



Indată ce, trecând pe sub clopotniță, pătrunzi în curtea mănăstirii Hurezi, biserica se înfățișează vederii. Cu fațada-i albă strălucind sub razele soarelui, cu turlile-i bine proporționate, cu compoziția-i generală ales concepută și cu pridvorul pe stâlpi de piatră frumos decorat, — ea stăpânește cadrul bogat pe care i-l fac chiliile mănăstirii cu dublu rând de arcade deschise, strejuită par'că de bradul secular ce se înalță în preajmă-i. Totul aci îți dă impresia măreției și bogăției ce altădată sălășluia în cuprinsul acestei vestite mănăstiri brâncovenești.

Biserica are împărțirea obișnuită epocii: pridvor, pro-naos, naos și altar ¹⁾.

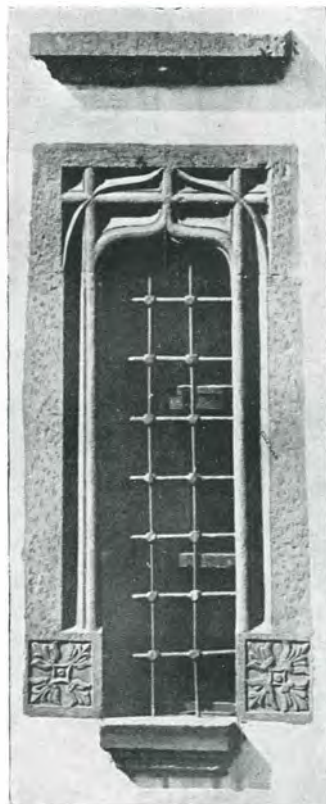
Pridvorul sau, cum se ziceă pe vremuri, slomnul bisericii, se sprijină pe zece stâlpi de piatră, scurți, cu baze formate din postamente decorate cu foi de acantus ²⁾ și cu capitèle imitate după forma corintică și

inspirate de stilul renașterii ³⁾. Stâlpii aceștia sunt împreunați prin arcade în plin centru și legați între ei prin coarde de lemn ⁴⁾. Peste arcade e aruncată o frumoasă boltă, compusă din trei calote sferice, despărțite prin arcuiri dublouri.

În interior pridvorul e împodobit pe deantregul cu îmbelșugată zugrăveală, iar în exterior e acoperit cu o învelitoare ce se găsește la un nivel mai jos decât corpul bisericii. El are trei deschideri pentru intrare: una în față, două laterale. O laiță de piatră mărginește pe dinlăuntru parapetul pe care sunt așezați cei zece stâlpi ai pridvorului ⁵⁾.

La intrarea din față, pe axul longitudinal al bisericii, s'a construit mai târziu, un al doilea pridvor ⁶⁾, mai mic, pătrat, boltit și răzimat pe doi stâlpi mai lungi, canelați oblic în partea superioară, cu bazele și capitèlele decorate cu stalactite, amintind influența arabă ⁷⁾.

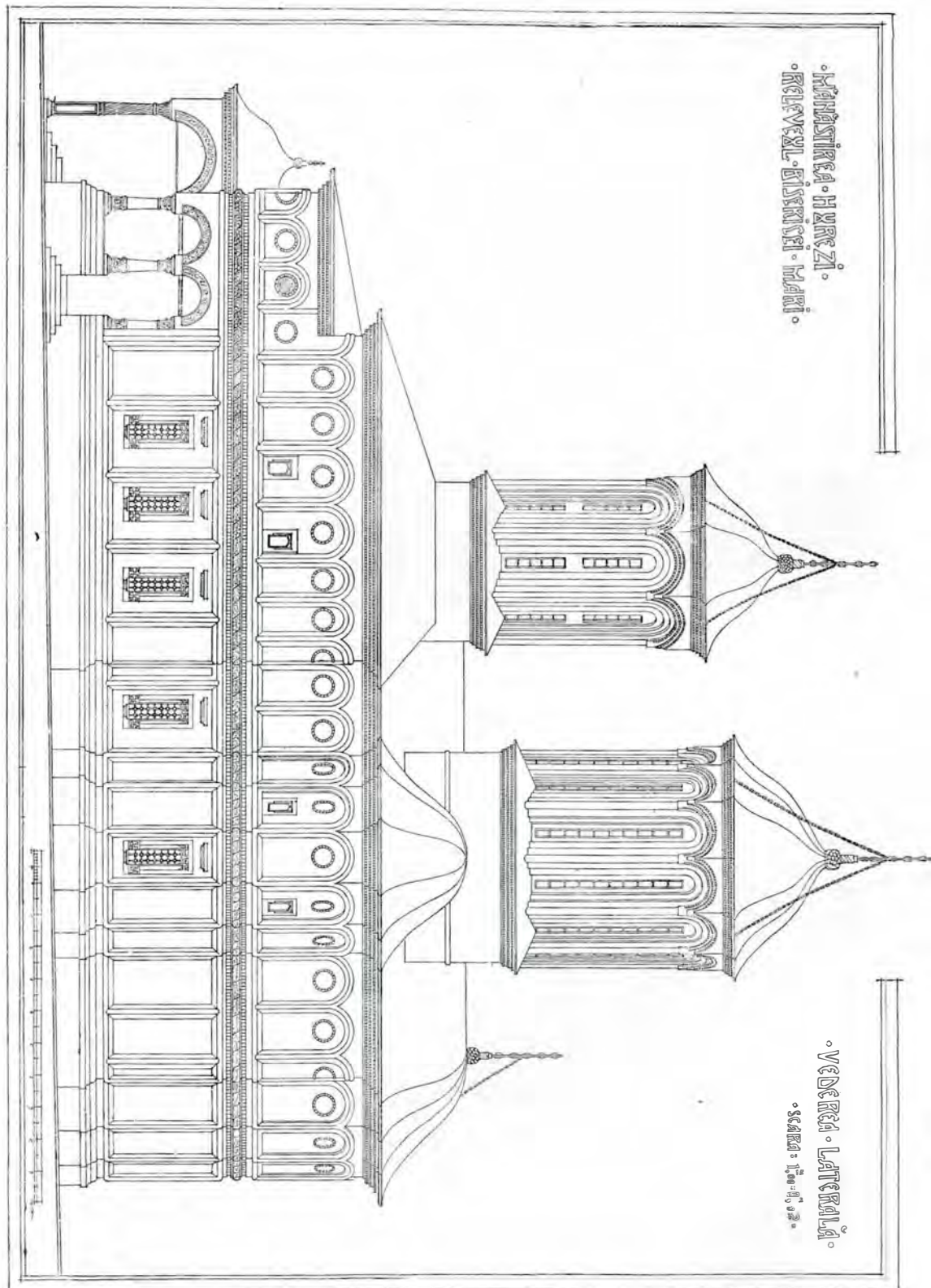
Ușa bisericii, de marmoră albă, e încadrată, ca și pisania, cese găsește deasupra,



13. Mănăstirea Hurezi
— Fereastră dela' biserică —

cu un chenar frumos săpat, care înfățișează o ramură de acantus cu flori, ce șerpuește

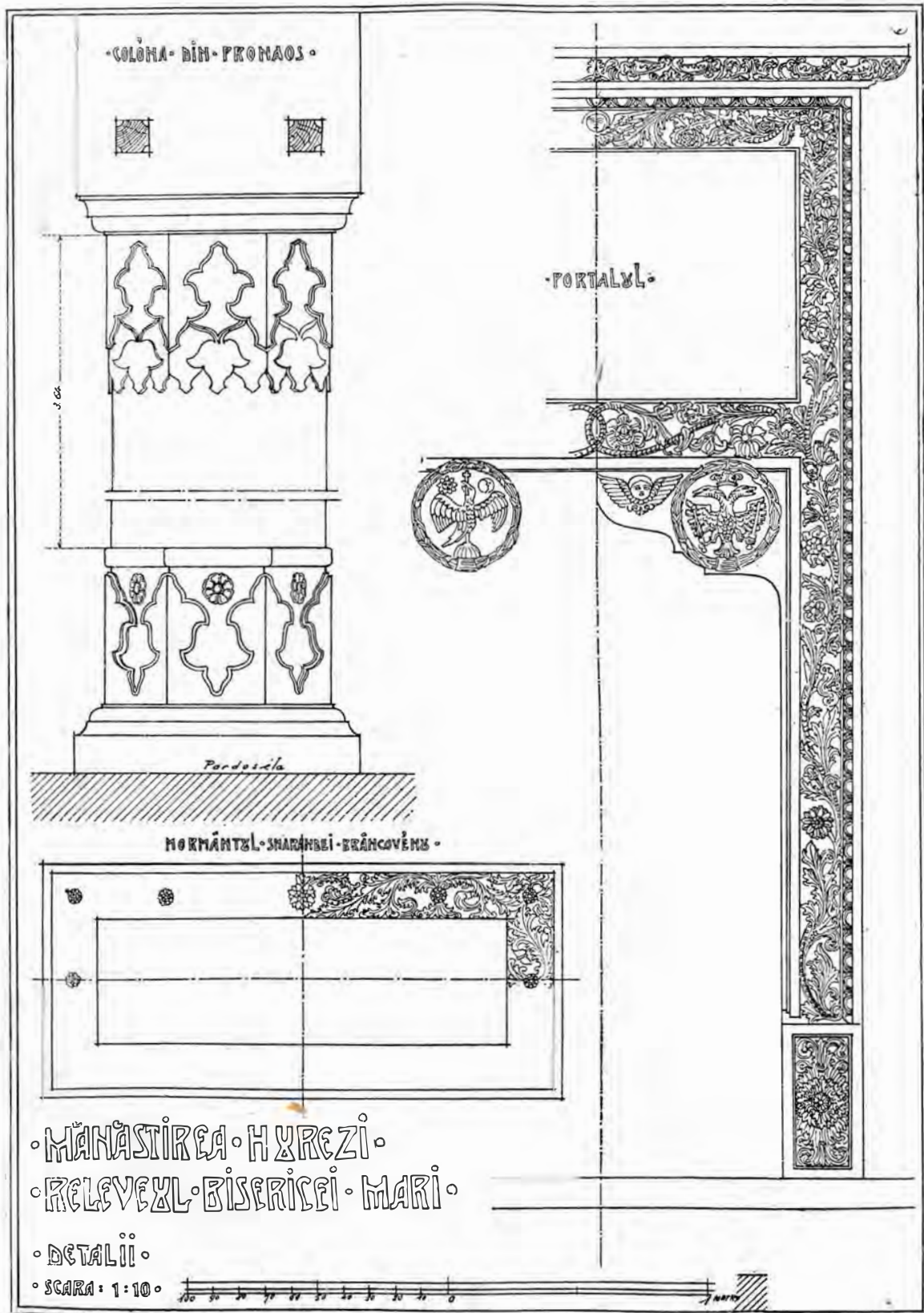
sub pisanie, partea superioară a intrării e terminată în formă de accoladă joasă, a-



în mod regulat de jur-împrejur ⁸⁾). O cornișe sculptată împodobește ușa sus, iar jos,

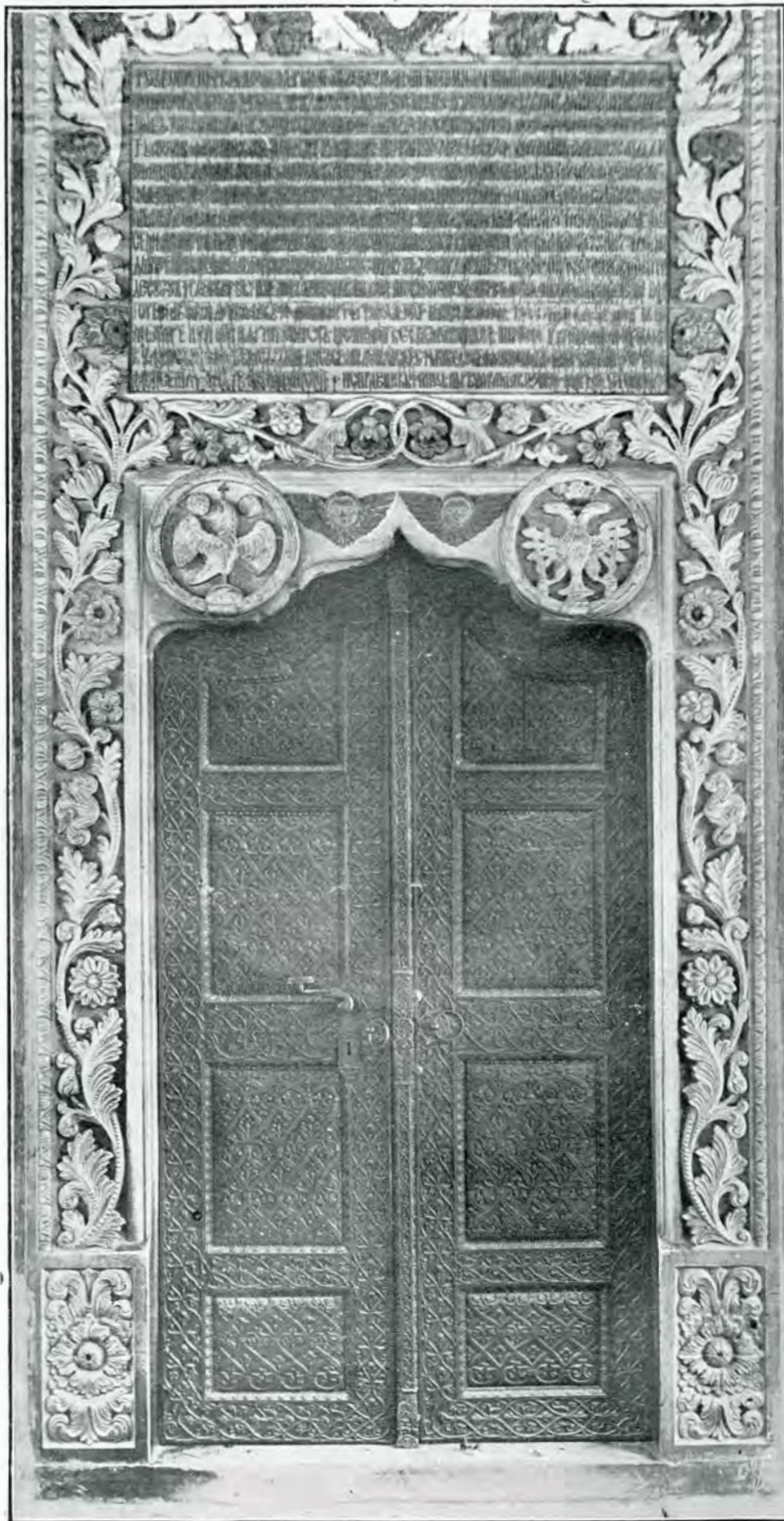
vând la colțuri două mari rotocoale, în care s'a sculptat: în cel din dreapta vulturul

cu două capete — stema Cantacuzinilor⁹⁾, cea în plisc — stema Țării-Românești¹⁰⁾.



în cel din stânga acvila noastră cu cru-

În interiorul bisericii cele două mari des-



16. Mănăstirea Hărezi
— Ușa bisericii —

(Pisania săpată deasupra s'a publicat și de d. N. Iorga în *Inscripții din Bisericile României* I, 184-5).

părtămintele, naosul și pronaosul, comunică între ele prin o ușă în semicerc.

zece ferestre: șase — câte trei de fiecare parte — mai mari, jos; patru — câte



17. Mănăstirea Hurezi

— Pridvorul cel mic al bisericii cu vedere în storn —

Pronaosul are forma dreptunghiulară și e mai larg decât naosul. E luminat prin

două de fiecare parte — mai mici, sus, în dreptul bolților. În mijlocul lui, sprijinită

pe zidul ce-l desparte de naos și pe doi stâlpi puternici, octogonali, cu bazele și capitèlele decorate cu flori orientale¹¹⁾, — se ridică turla cea mică a bisericii, care se razimă, prin intermediul pendantivelor, pe patru arcuri de cerc, legate prin coarde de lemn zugrăvite. Spațiile laterale sunt acoperite cu bolți cilindrice, cari se întretae, întărite fiind prin arcuri dublouri, răzimate deoparte pe cei doi stâlpi centrali, de care-am vorbit mai sus, de altă parte

nord-vestic, un mormânt al cărui epitaf șters nu mai poate mărturisii astăzi numele întreg al celui pe care-l acoperă¹⁶⁾.

Naosul impresionează prin proporția lui înaltă și măreață, cu tâmpla bogat împodobită și poleită, strălucind pe fondul înegrit al bolților dela altar. El e boltit după tipicul bizantin obișnuit, adică prin patru arcuri de cerc mari, peste cari, prin intermediul pendantivelor, se razimă turla cea mare a bisericii. În dreapta și în stânga



18. Mănăstirea Hurezi

— Fragment din chenarul ușii dela biserică —

pe pereții marginali ai încăperii.

În aceste spații laterale se găsesc mai multe morminte: la dreapta, în față, mormântul, în marmoră, al Doamnei Ancuța Brâncoveanu¹²⁾, iar îndărăt, și anume în colțul sud-vestic, mormântul lui Ioan Arhimandritul¹³⁾, întâiul egumen al mănăstirii, al cărui chip se vede zugrăvit deasupra pe perete¹⁴⁾; la stânga, în față, mormintele Mariei, fica lui Diicul Bengescu, și soția lui Ion Băleanu, și al lui Ioan Măldărescu¹⁵⁾, iar îndărăt, și anume în colțul

naosului se află sâmurile semi-circulare ale bisericii, care primesc lumina fiecare prin câte patru ferestre asemenea celor dela pronaos, două mari jos, două mici sus, potrivit dispoziției văzută în plan și în dessemnul dela pag. 24. În fund e altarul, boltit cilindric și terminat printr'un sfert de sferă, având în părțile laterale, la miază-noapte proscomidia, la miază-zi diaconicul. Ambele aceste despărțiri boltite cilindric sunt spațioase și primesc lumina prin câte o fereastră deschisă în fund, spre ră-

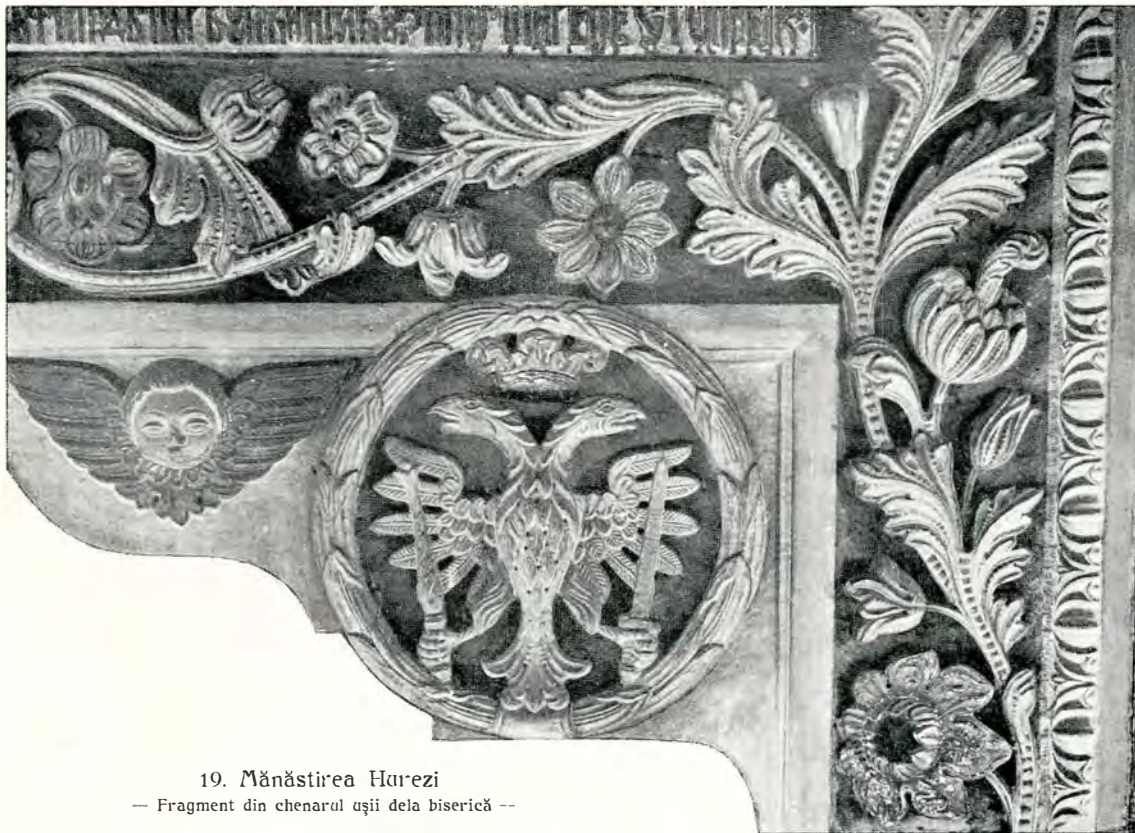
sărit, în aceeaș direcție cu fereastra altarlui, care se află pe axul longitudinal al bisericii.

Întreg interiorul bisericii e acoperit, de sus până jos, dela bolți până la înălțimea stranelor, cu o bogată zugrăveală. De jur împrejurul pereților se află jețuri și strane măestrit sculptate. Asemenea ușa dela intrare, de lemn înegrit de vremuri, e împodobită pe deantregul cu sculpturi ¹⁷⁾.

Exteriorul bisericii e tencuit și spoit cu

ferior de chenare. Ele sunt de piatră cioplită și amintesc întru câtvă forma ferestrelor dela bisericile din Moldeva, zidite sub influența gotică²⁰⁾. Ferestrele mici, de sus, se deschid în rândul superior de arcade, cari sunt împodobite fiecare cu câte un rotocol cu marginile în formă de sfoară împletită ²¹⁾.

Cornișa se compune din mai multe rânduri de cărămizi, alternativ așezate în lung și în colți, aceste din urmă spre a formă



19. Mănăstirea Hurezi
— Fragment din chenarul ușii dela biserică —

var. Decorația fațadelor se compune din două rânduri de chenare suprapuse și despărțite printr'un brâu bogat, închipuind o ghirlandă de foi decorativă, între două rânduri de zimți de cărămidă tencuită. Aceste chenare sunt compuse din fuse cilindrice. Cele din rândul de jos sunt dreptunghiulare și se razimă deadreptul pe soclul puternic al bisericii, ¹⁸⁾ — pe când cele din rândul de sus sunt terminate în arcuri în plin centru ¹⁹⁾.

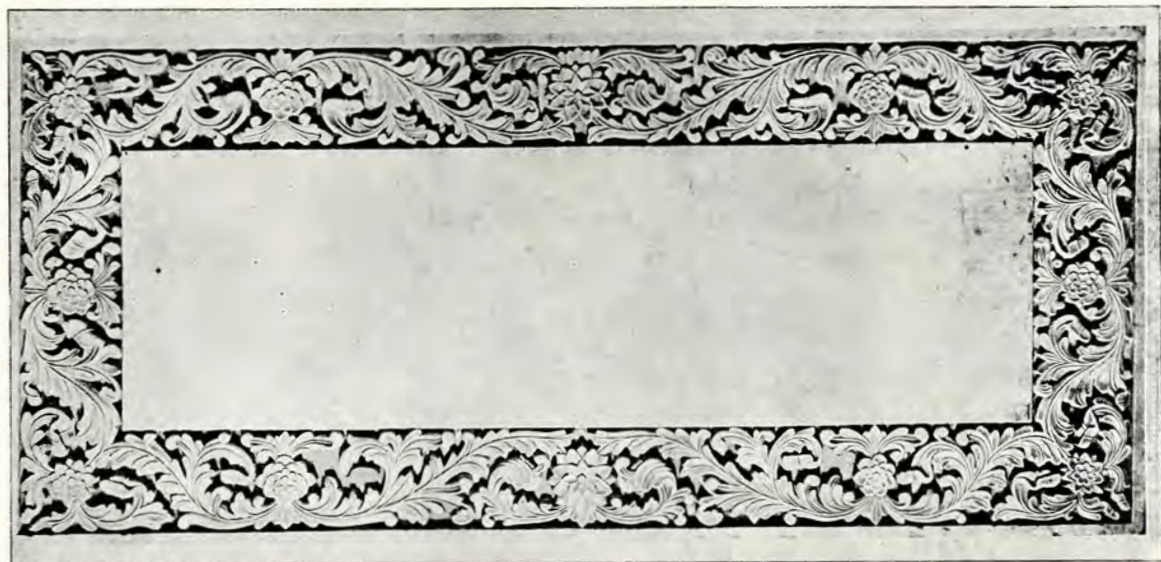
Ferestrele mari se deschid în rândul in-

zimțuri (dinți de fereștrău). Fiecare rând e scos mai în afară decât cel de dedesubtul lui, așa că se formează o cornișe alcătuită din trei rânduri de zimți și tot atâtea rânduri de linii drepte.

Turlele bisericii — cea din fața mai mică și octogonală, cea din dărăt mai mare și dodecagonală — se compun fiecare din mai multe serii de arcade circulare și concentrice, răzimate pe picioare drepte, ce se retrag spre interior, cu cât razele lor descresc.

Dispoziția aceasta de retragere a arca-
delor, una față cu cealaltă, pe lângă că

zidăria picioarelor dela turlle, contribuind
astfel la menținerea împingerii ce o exer-



20. Mănăstirea Hurezi

— Morminte in biserică —

- 1) Sus :
Aneța Brâncoveanu.
- 2) La dreapta :
Maria Băleanu.
- 3) La stânga :
Ioan Măldărescu.

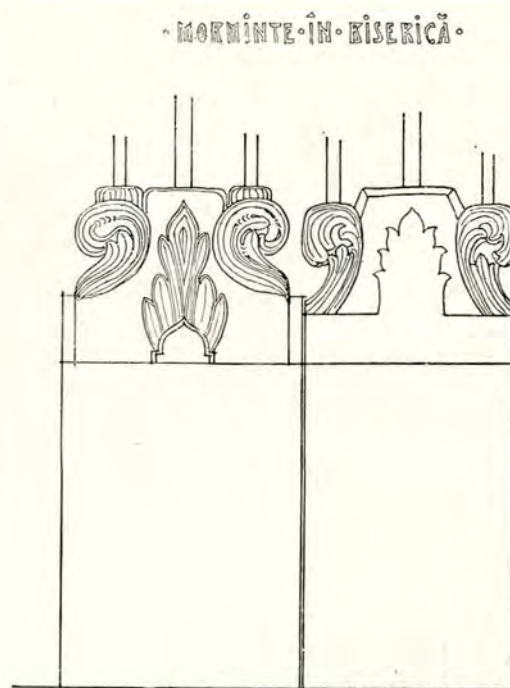
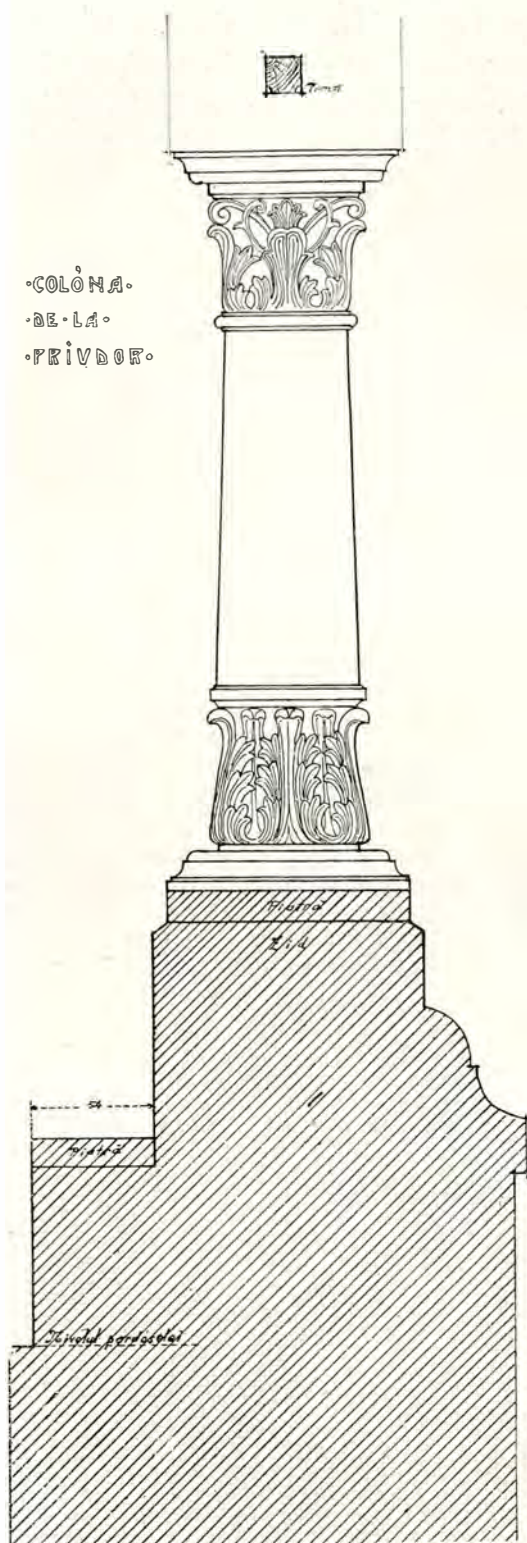


produce efecte de umbră și lumină alter-
nate, are și un scop constructiv: îngroașe

cită bolțile semi-sferice dela partea superi-
oară a turllelor asupra picioarelor lor.

Arcadele sunt decorate în partea lor superioară semi-circulară cu mai multe rân-

ferestrele sunt așezate în cele din urmă arcade de pe fiecare față a turlei. Ele sunt



VEDEREA



duri de arcuri de cărămizi, așezate în dinți de ferestru, ca și la cornișe.

lungi și înguste și sunt despărțite la turla cea mică în sens transversal, cam pe la

jumătatea lungimei lor, prin câte o mică fâșie de zidărie.

Turlele sunt așezate pe baze pătrate, încoronate și ele, ca și turlele, cu o cornișe în genul descris mai sus.

În sfârșit, biserica e acoperită cu o învelitoare de aramă, formând o strașină, înfundată cu scânduri. Învelitoarea aceasta a suferit însă modificări ulterioare, cari i-au

alterat formele primitive. Turlele ca și sănurile au învelișuri în formă de cupole pleoștite după modul bizantin. Ele poartă în vârf cruci de fier împodobite cu discuri aurite și legate cu lanțuri de colțurile învelitoarelor. Bazele în care sunt implântate aceste cruci sunt de piatră rotundă în formă de ghem și decorate cu implementuri.

ARH. N. GHICA-BUDEȘTI.

¹⁾ A se vedea planul la pag. 20.

²⁾ Ilustrațiile dela pag. 17 și 21.

³⁾ Ilustrațiile dela pag. 27 și 31.

⁴⁾ Ilustrațiile dela pag. 21 și 27.

⁵⁾ Pe pardoseala pridvorului, după cum se poate vedea în plan, se găsesc următoare două inscripții:

1) — la dreapta — «† Ionichie Arhimandrit, 1870 Ianuar. Aici să odihnește robul lui Dumnezeu Arhimandritul Ionichie egumenul sf. m(ănăstiri) H(urezi), de nație romănu, născutu în Romînia, la anulu 1790. Eu am fost ca voi, și voi veți fi ca mine. Și s'a lucratu acestea acumu la anulu 187—». Cum se vede e mormântul ce-și pregătise Ioanichie, ultimul egumen al Hurezului, care însă a murit și s'a îngropat la Bistrița, unde, la 1862, au fost strămutați călugării Hurezeni. V. aceasta publicație, anul I, pag. 70—71.

2) — la stânga — «Romano ieroshimon(ah); Ghermano Arhiman(drit) 1829». Acest din urmă, fost și el egumen al mănăstirii, *ibidem*, 69.

Pe parapetul pridvorului, în partea de miază-noapte, se mai găsește următoarea inscripție inedită, pe care o tipărim, ca și cele precedente, după cōpiile d-lui A. Lăpădatu: «Aicea să odihnesc oasele robului | lui D(u)mn(e)zeu | Iosifū ieromonah proigu | menul, care au dat sf(in)tei | mănăstiri partea lui de | moșie din Băl-teani, leat 7260 (=1752)⁶. Despre acest proigumen, *ibidem*, 68.

^{6—7)} Ilustrațiile dela pag. 17 și 27.

⁸⁾ Ilustrațiile dela pag. 25 și 26.

⁹⁾ Ilustrația dela pag. 29.

¹⁰⁾ Ilustrația dela pag. 28.

¹¹⁾ Desemnul la pag. 25.

¹²⁾ Fără inscripție. Ilustrațiile dela pag. 25 și 30.

¹³⁾ Inscripția publicată de d. N. Iorga, *Inscripții din Bisericile României* I, 189—90.

¹⁴⁾ V. această publicație, anul I, pag. 71.

¹⁵⁾ Ilustrațiile dela pag. 30 și 31. Iată lectura lor după d. N. Iorga, *op. cit.*, pag. 189:

1. «Supt această peatră odihnesc osăle roabei lui Dumnezeu Maria fica dumnealui Dicul Bengescu, care o-u ținutū dumnealui Ion Băleanu».

2. «Supt această piătră să odihnesc oasele răposatului robului D(u)mn(e)zeu Ion Măldărescu, bivū vāt(av) za Aprozi și a soției lui Stanca. Aceștia au datū vița dumnialor de la Toianū cu locu».

Pentru situația acestor morminte în biserică, a se vedea ilustrația din anul I, pag. 75, a Buletinului.

¹⁶⁾ Inscripția publicată la d. Iorga, *op. cit.*, I, 190.

¹⁷⁾ Zugrăveala, mobilierul și odoarele vor forma obiectul unor articole speciale. *N. R.*

¹⁸⁾ Lângă biserică, drept sânul dela miază zi, e locul de înmormântare al lui Pahomie Polovrăgianul, fost egumen al mănăstirii, după cum arată inscripția prinsă în soclu.

¹⁹⁾ Ilustrațiile dela pag. 16 și 24.

²⁰⁾ Ilustrația dela pag. 23.